



**ALLIANCE INTERNATIONAL
EDUCATION LEASING HOLDINGS LIMITED**
友聯國際教育租賃控股有限公司

(前稱国际友联融资租赁有限公司)

(於開曼群島註冊成立的有限公司)

股份代號：1563

2023/24年環境、社會及管治報告

目錄

02	1. 關於本集團
02	1.1 集團簡介
03	1.2 企業文化
04	2. 關於本報告
04	2.1 報告範疇
04	2.2 報告準則
04	2.3 報告原則
05	2.4 意見及回饋
06	3. ESG管治
06	3.1 董事會聲明
06	3.2 持份者參與
08	3.3 重要性評估
10	4. 環境保護
10	4.1 排放物管理
12	4.2 廢棄物管理
13	4.3 資源使用
16	4.4 綠色營運
16	4.5 應對氣候變化
17	5. 企業社會責任
17	5.1 僱傭及勞工常規
21	5.2 健康與安全
23	6. 營運慣例
23	6.1 供應鏈管理
24	6.2 服務質量
25	6.3 客戶至上
26	6.4 廣告宣傳管理
26	6.5 尊重知識產權及私隱保護
27	6.6 反貪污
28	7. 社區投資
29	有關《環境、社會及管治報告指引》內容索引

1. 關於本集團

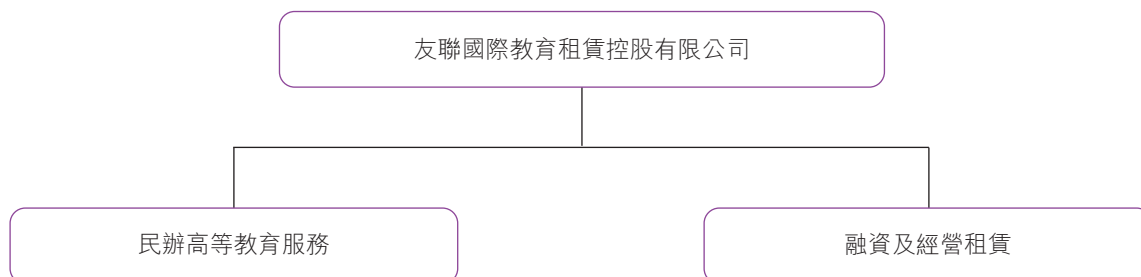
1.1 集團簡介

友聯國際教育租賃控股有限公司(前稱国际友联融资租赁有限公司)(「本公司」)及其附屬公司(統稱「本集團」或「我們」)是香港聯合交易所有限公司(「香港聯交所」)主板上市公司，股票代碼1563。本集團從事經營高等教育及融資與經營租賃及相關諮詢服務兩個業務板塊，並為拓展融資與經營租賃業務至航運領域即船舶租賃服務，於二零二三年五月本集團設立友聯航运一期基金有限合伙(該合夥企業主要專注於收購持有船舶或海運船舶的特殊目的公司的股份及權益)。本集團管理及業務中心位於中華人民共和國(「中國」)深圳，在香港特別行政區(「香港」)、中國北京、天津及煙台均設有辦公室。

本集團於二零二二年八月十八日完成有關收購煙台南山學院(「學院」)70%權益之交易。本集團的學院位於中國山東省龍口市，為經中國教育部批准的提供本科及專科文憑課程的民辦高等教育機構。學院作為一家應用型高等教育機構，與各行業企業緊密合作，推動並貫徹「產學融合、校企合作」理念，開設49個本科課程及40個專科文憑課程，共有30個系，致力於改善學生的實踐培訓與就業前景。學院期待給予大學適齡人口及以後的畢業生更多的選擇，以及向企業輸送更多的服務人才。

本集團的融資與經營租賃及相關諮詢業務所服務的客戶，主要為醫療保健行業、航空及船舶行業。二零一七年，一間本公司的附屬公司南山融資租賃(天津)有限公司在中國外資醫療器械融資租賃公司中排名第十，在獨立非國有飛機融資租賃公司中排名第三。本集團堅持運營規範化和風險可控化的管理理念，為客戶提供專業、高效定制化的融資租賃及諮詢服務。

本集團業務板塊架構如下圖：



1. 關於本集團

1.2 企業文化

本集團致力於成為行業領先，特色鮮明的國際化及多元化的公司，踐行社會責任，為股東創造價值，為員工提供平台，助力產業發展。本集團本著以上的理念，務求達到為社會創造更大價值的使命，並與客戶和員工於現在及未來共同成長，創優報國。

- **融資助力**

融資租賃通過「融物」方式實現「融資」之目的。為企業提供壹條新的融資途徑，拓寬企業的融資渠道。

- **校企一體 協同育人**

發揮先進企業辦學的優勢，吸納優秀企業文化促進更好辦學發展。

- **合作共贏**

匯集國內外優質資源，滿足客戶個性化融資需求，優化資本結構，努力為客戶創造價值。

- **以人為本**

以豐富的行業經驗及專業素養，構建與客戶、投資人和員工之間完備的管理體系，實現方便、快捷、暢通、有效的信息溝通。

- **回饋社會**

構建和諧投資關係，通過價值分享，促進產業經濟發展，緊隨國家戰略，誠實守信，服務民生。努力實現本集團、社會與環境的和諧發展。

2. 關於本報告

本集團欣然發表二零二三年一月一日至二零二四年三月三十一日（「**報告期**」）的環境、社會及管治（「**ESG**」）報告（「**ESG報告**」）。由於本集團財年發生變化，因此於此披露報告期間的ESG相關信息包括環境社會關鍵績效指標（「**關鍵績效指標**」）。ESG報告總結了本集團全面實踐可持續發展的理念，以及履行企業公民責任的情況。ESG報告亦詳述本集團於報告期間體現可持續發展原則的各項工作，以及在社會管治方面的表現。

2.1 報告範疇

ESG報告闡述本集團與其在中國業務有關的整體環境及社會政策，業務包括提供融資與經營租賃及相關諮詢服務，高等教育以及船舶租賃服務，其中船舶租賃服務為報告期間新增披露業務板塊。由於本集團船舶交由船舶管理公司進行日常管理，不具備對船舶的營運控制權，因此船舶日常的排放物及廢棄物等其他數據不計入本集團的關鍵績效指標內，船舶產生的溫室氣體（「**溫室氣體**」）總排放應納入本集團範圍3— 其他間接溫室氣體排放。ESG報告及其關鍵績效指標涵蓋本集團於北京，天津、深圳及香港辦公室以及學院於報告期內的表現。此範圍乃根據本集團是否擁有該實體的營運控制權及其對本集團業績或資產有否重大影響而定。

2.2 報告準則

於編製ESG報告時，本集團乃根據香港聯交所的香港聯合交易所有限公司證券上市規則附錄C2所載的《環境、社會及管治報告指引》（「**指引**」）作出相關披露，並遵守當中強制披露規定及「不遵守就解釋」的條文。

2.3 報告原則

報告的編寫已遵循「重要性」、「量化」、「平衡」、「一致性」原則。

重要性：

本報告遵循指引開展重要性評估工作，我們的工作程序包括：(i)識別相關的ESG議題，(ii)評估議題的重要性，(iii)董事會（「**董事會**」）審閱及確認評估流程和結果。我們依據重要性評估結果對ESG事宜進行彙報，有關重要性評估工作的詳情參見後文「重要性評估」小節。

量化：

本報告遵循指引並參考適用的量化標準和慣例，採用量化的方法對適用的關鍵績效指標進行計量並披露。有關本報告中關鍵績效指標的計量標準、方法、假設及／或計算工具、以及使用的轉換因子來源均已在相應位置（如適用）進行了說明，有關環境目標在「環境保護」章節進行披露。

2. 關於本報告

平衡：

本集團在報告期間的表現以公正的方式呈報，避免因選擇、遺漏或呈報格式而可能不恰當地影響讀者的決策或判斷。績效數據的報告方式讓信息用戶可以看到年度趨勢的正面及負面影響。

一致性：

報告期間的ESG報告編製方式與往年保持一致，為方便比較不同報告期間之ESG表現，本集團已在合理可行情況下盡量採用一致的計算方法。任何可能影響與以往報告進行有意義比較的變更，均在相應位置作了說明。

2.4 意見及回饋

本集團重視您對此份報告的看法。若閣下對ESG報告有任何意見或建議，歡迎發送電子郵件至以下郵箱：
IR@aiel-holdings.com.

3. ESG管治

3.1 董事會聲明

本集團相信建立完善的ESG方針及慣例有助提高企業的投資價值，並為其持份者提供長遠回報。董事會直接肩負著對ESG和氣候相關事項的執行情況和ESG業績進行監督和監察的責任。為維持行之有效的ESG風險管理措施及內部監控系統，本集團董事會負責監察和審視ESG相關事宜是否符合適用法律及規例的合規情況，其亦負責對ESG相關資訊進行年度審視，對ESG工作進度及ESG報告的內容和質量進行評估。

報告期間，本集團委聘第三方顧問公司協助識別企業及其利益相關的潛在和重要的ESG問題，並就本集團的ESG表現提供建議。上述顧問公司協助收集和分析本集團持份者對ESG事宜的意見，並進行重要性評估。董事會審查並批准顧問公司的ESG政策和結論。董事會會審視評估結果，並確認本集團將報告的重要ESG事宜，包括對本集團業務的風險。董事會負責定期審視持份者的溝通渠道，以確保本集團與持份者保持有效的溝通。

董事會對ESG相關風險的評估結果，對現有ESG戰略、目標和政策的審查結果，以及對重要性的評估具充分了解。在董事會的監督下，本集團積極識別和監測與環境、社會和氣候相關的短期、中期和長期的風險和機會，並努力將這些問題納入其業務、戰略和財務規劃。例如，本集團不斷努力減少能源消耗，通過節能改造減少溫室氣體排放。作為船舶租賃和融資公司，本集團有責任評估和管理與其租賃資產相關的環境風險。通過設定以減少能源消耗和溫室氣體排放為中心的ESG目標，本集團展示了在減輕運營對環境影響方面的職責。

為有效監督及推動本集團的ESG進程，董事會持續監察與ESG相關的工作和留意香港聯交所ESG披露所發佈的最新規定，並確保各部門間緊密合作，達致合規營運和肩負社會責任的目標。本集團制定了環境目標，具體內容見「環境保護」章節。董事會亦會根據本集團所制定的目標，定期審視相關系統及政策和執行情況，並監察ESG事宜的協調和管理。

3.2 持份者參與

本集團相信持份者的參與及持續支持對企業的長遠發展至關重要。本集團與持份者溝通，以完善本集團的可持續發展策略及達致各項可持續發展目標。因此，我們採用了多元化的溝通方式，讓不同界別的持份者表達意見及提出建議。我們於不同渠道回應持份者的期望與關切，從而改善我們的ESG表現與未來的發展策略。

3. ESG管治

持份者	要求與期望	溝通與回應方式
政府與監管機構	<ul style="list-style-type: none"> • 遵守國家政策及法律法規 • 促進地方經濟發展 • 帶動地方就業 • 按時繳稅 	<ul style="list-style-type: none"> • 定期匯報資訊 • 檢查及監督
股東	<ul style="list-style-type: none"> • 收益回報 • 合規營運 • 提升公司價值 • 資訊透明及高效溝通 	<ul style="list-style-type: none"> • 股東大會 • 公司公告 • 電郵、電話通訊及公司網站
合作夥伴	<ul style="list-style-type: none"> • 誠信經營 • 公平競爭 • 依法履約 • 互利共贏 	<ul style="list-style-type: none"> • 審查與評估會 • 商務溝通 • 交流研討 • 洽談合作
客戶	<ul style="list-style-type: none"> • 優質服務 • 健康與安全 • 依法履約 • 誠信經營 	<ul style="list-style-type: none"> • 客戶溝通會議
環境	<ul style="list-style-type: none"> • 達標排放 • 節能減排 • 保護生態 • 合理用水 	<ul style="list-style-type: none"> • 報表報送
行業	<ul style="list-style-type: none"> • 促進行業發展 	<ul style="list-style-type: none"> • 與當地勞動部門交流 • 參與行業論壇 • 考察互訪
員工	<ul style="list-style-type: none"> • 權益維護 • 職業健康與安全 • 薪酬福利 • 職業發展 • 人文關懷 	<ul style="list-style-type: none"> • 員工溝通會 • 培訓與工作坊 • 員工活動
社區及公眾	<ul style="list-style-type: none"> • 資訊公開透明 	<ul style="list-style-type: none"> • 公司網站 • 公司公告

3. ESG管治

3.3 重要性評估

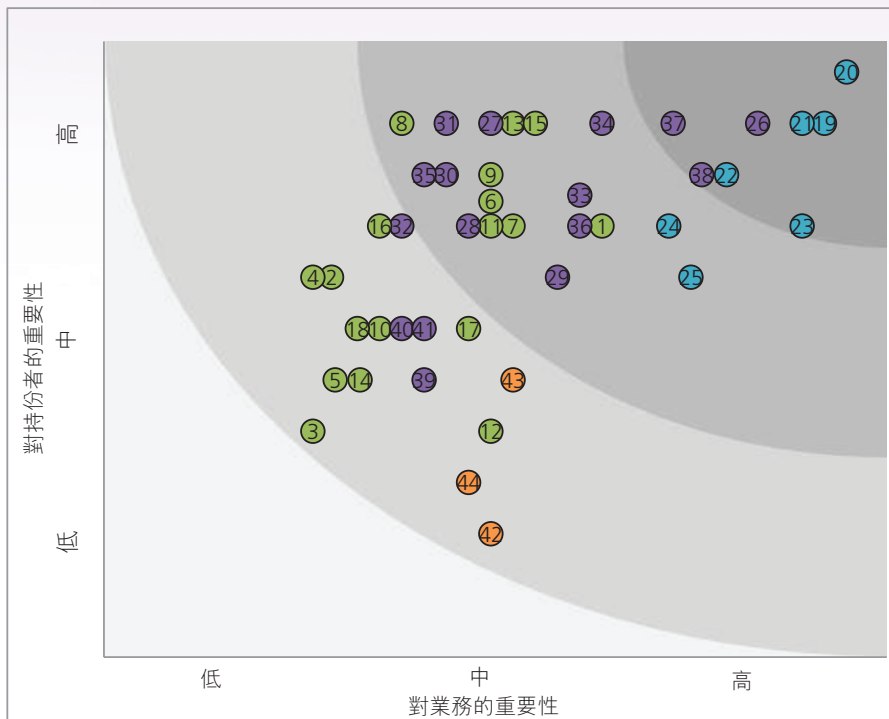
報告期間，本集團委託了獨立第三方顧問協助本集團公平公正地進行重要性評估。重要性評估的實施分為以下三個主要階段：

(i) 確立可能影響本集團業務或持份者利益的潛在重要ESG議題，如下所示：

環境與資源	僱傭及勞工實務	營運慣例	社區投資
1 環境合規	19 僱傭合規	26 營運合規	42 公益慈善
2 廢氣管理	20 薪酬及福利	27 管理供應鏈的環境風險	43 推動社區發展
3 車輛排放管理	21 工作時數及假期	28 管理供應鏈的社會風險	44 扶貧工作
4 廢水管理	22 多元化與平等機會	29 採購常規	
5 溫室氣體排放	23 職業健康與安全	30 質量管理	
6 廢棄物管理	24 培訓與發展	31 客戶健康與安全	
7 能源使用	25 防止童工及強制勞工	32 負責任的營銷及推廣	
8 水資源使用		33 客戶服務管理	
9 綠色能源項目		34 保護知識產權	
10 原材料及包裝材料使用		35 研究及開發	
11 生態保護		36 資訊安全	
12 應對氣候變化		37 客戶私隱保護	
13 環境事故預防及處理		38 反貪污	
14 噪音管理		39 教學質量	
15 綠色辦公室		40 學校健康與安全管理	
16 綠色校園		41 學生私隱保護	
17 綠色建築			
18 土壤污染管理			

3. ESG 管治

- (ii) 以問卷方式進行調查，以了解內部及外部持份者對本集團應對及披露ESG事宜的意見及期望，以下為問卷調查結果得出的重要性矩陣。



- (iii) 根據問卷調查及參考知名外部機構(即摩根士丹利資本國際(MSCI)及可持續發展會計準則委員會(SASB))開發的行業重要性地圖，對潛在重要議題進行優先排序。經分析問卷調查結果及管理層的判斷後，本集團得以確立重要議題，並在ESG報告中重點披露該等議題。

通過分析調查結果並考慮實際業務營運情況，本集團確定了8個重要議題，並在ESG報告中詳細披露了有關議題。

重要議題	對應章節
19. 僱傭合規	僱傭及勞工實務
20. 薪酬及福利	僱傭及勞工實務
21. 工作時數及假期	僱傭及勞工實務
22. 多元化與平等機會	僱傭及勞工實務
23. 職業健康與安全	僱傭及勞工實務
26. 營運合規	營運慣例
37. 客戶私隱保護	尊重知識產權及私隱
38. 反貪污	反貪污

往後，本集團將持續增加不同持份者的參與度，以收集不同持份者就本集團發展方針的寶貴及有建設性的意見和建議，並改進其ESG表現及加強管理業務發展過程中所面對的ESG風險。

4. 環境保護

本集團的營運設施主要位於中國。我們嚴格遵守當地環境相關法律法規，包括但不限於《中華人民共和國環境保護法》、《中華人民共和國水污染防治法》、《中華人民共和國大氣污染防治法》及《中華人民共和國固體廢物污染環境防治法》。本集團緊密監測其業務運作過程中對環境有潛在影響的活動，並評估對周邊環境的影響，以履行保護環境的責任與義務。

報告期間，本集團並無涉及或發現任何違反環境相關法律及法規的行為。

4.1 排放物管理

溫室氣體排放

本集團一直致力保護環境，通過控制及管理資源消耗量，減少經營過程中的溫室氣體排放。本集團於報告期間新增披露船舶租賃服務，此船舶屬於本集團的下游租賃資產，因此其溫室氣體排放屬於範圍3-其他間接溫室氣體排放。其餘業務板塊包括融資與經營租賃及相關諮詢服務以及高等教育直接產生的溫室氣體排放(範圍1)，主要為車輛燃料燃燒。另外，本集團的間接溫室氣體排放(範圍2)主要可分為三類，包括來自外購電力，暖氣和蒸汽的能源間接排放。其他間接溫室氣體排放(範圍3)涵蓋在本集團以外發生的溫室氣體排放，包括棄置廢紙所產生的甲烷，用於水處理的電力，僱員外出公幹時搭乘飛機以及船舶作為下游租賃資產造成的溫室氣體排放量。

我們的溫室氣體排放主要來自船舶燃料燃燒導致的範圍3，以及學院的外購蒸汽及外購暖氣導致的範圍2。因此本集團未來將積極探索降低船舶碳排放的方法例如使用清潔燃料，助力船舶業實現綠色航運轉型升級。另外，本集團購買具有能源效益標籤的電子設備提高能源使用效率，日常生活中鼓勵僱員及學生節約用電，張貼節約用電告示，於非工作時間把電子設備完全關掉來減少能源消耗。我們鼓勵頻繁參與海外會議之僱員使用電話或視頻會議代替不必要的海外商務出差，並為不可避免的商務出差選擇直航航機，減少他們的碳足跡及達致盡可能維持並減少溫室氣體排放的目標。

4. 環境保護

報告期間，本集團的溫室氣體排放資料如下：

溫室氣體排放	單位	截至二零二四年 三月三十一日 止十五個月	截至二零二二年 十二月三十一日 止年度
溫室氣體排放總量	噸二氧化碳當量	275,165.33	8,342.88
範圍1 — 直接排放(附註(1))	噸二氧化碳當量	77.65	58.07
範圍2 — 能源間接排放(附註(2))	噸二氧化碳當量	24,226.19	8,079.65
範圍3 — 其他間接排放(附註(3))	噸二氧化碳當量	250,861.49	205.16
溫室氣體排放密度	噸二氧化碳當量/ 僱員(附註(4))	143.32	4.93

附註：

- (1) 範圍1 — 直接排放是指由本集團擁有或控制的業務直接產生的溫室氣體排放。本集團的直接溫室氣體排放主要來源於車輛燃料燃燒，不同汽車的溫室氣體排放因子則由中國國家發展和改革委員會(「國家發改委」)提供的《溫室氣體排放核算方法與報告指南》計算。
- (2) 範圍2 — 能源間接排放是指由本集團購買或取得能源所產生的間接溫室氣體排放。本集團的能源間接溫室氣體排放來自外購電力，暖氣以及蒸氣。電力資料乃根據中華人民共和國生態環境部和中國國家統計局於二零二四年發佈的《關於發佈二零二一年電力二氧化碳排放因子的公告》計算所得。暖氣資料參考中國國家發改委提供的《公共建築運營企業溫室氣體排放核算方法與報告指南(施行)》計算所得。蒸氣資料則根據中國國家發改委提供的《溫室氣體排放核算方法與報告指南》計算所得。
- (3) 範圍3 — 其他間接排放涵蓋在本集團以外發生的其他間接溫室氣體排放，包括(i)棄置廢紙所產生的甲烷；(ii)用於水處理的電力；(iii)僱員外出公幹時搭乘飛機的溫室氣體排放；(iv)船舶作為下游租賃資產燃料燃燒造成的溫室氣體排放。棄置廢紙所產生的甲烷乃根據香港聯交所提供的附錄二《環境關鍵績效指標匯報指引》(「附錄二」)計算所得。用水處理的電力乃根據香港水務署與渠務署的標準計算所得。僱員外出公幹時搭乘飛機的溫室氣體排放量乃根據國際民用航空組織的碳排放計算器計算所得。船舶燃料燃燒產生的溫室氣體乃根據國際海事組織提供的《二零二零年國際海事組織第四次溫室氣體研究報告》計算。
- (4) 本集團把全職僱員總數用作計算各項環境指標密度，本集團於報告期間之全職僱員總數為1,920人。

4. 環境保護

廢氣排放

報告期間，本集團新增不同種類空氣污染物排放數據的披露。本集團於報告期間新增船舶租賃服務，但由於本集團不具備對船舶的營運控制權，因此不考慮其造成的廢氣排放。其餘業務直接產生的廢氣排放主要來源為車輛燃料燃燒。本集團一直致力於減少廢氣排放，定期為車隊進行保養，檢查及為輪胎充氣以確保車輛保持正確的胎氣，避免車輛性能下降從而排放更多廢氣。此外，本集團為司機提供低碳駕駛培訓，避免空轉車輛運行，以減少空氣污染。

報告期間，本集團的空氣污染物排放數據如下：

空氣污染物 (附註(1))	單位	截至二零二四年 三月三十一日 止十五個月
氮氧化物	千克	219.63
硫氧化物	千克	0.75
顆粒物	千克	17.88

註釋：

(1) 根據中國國家發改委提供的《溫室氣體排放核算方法與報告指南》及香港聯交所刊發的附錄二計算所得。

4.2 廢棄物管理

本集團無害廢棄物主要為日常辦公廢物，如一般垃圾、塑料，金屬及木製品等。我們使用垃圾分類回收筒回收無害廢棄物，並交由辦公室物業管理服務提供商集體收集及處理。我們亦會重複利用信封及其他文儀用品，以及使用替換筆芯以重複利用筆桿，避免棄用整支筆。本集團深明有害廢棄物對環境的危害，並致力於減少有害廢棄物的產生，例如使用充電電池代替一次性電池。本集團所產生的有害廢棄物會經妥善收集和處理，例如，電池會置於指定回收箱內，交由辦公室物業管理服務提供商處理；碳粉盒則由列印機服務供貨商收集並回收；舊電腦則交由電子廢棄物回收公司和電子公司循環再造或循環利用。我們亦盡量使用可循環再造的碳粉盒來取代不可回收的碳粉盒。我們的目標是妥善收集及處置廢棄物，以降低廢棄物對環境造成的影響。本集團將繼續完善現有的廢棄物管理政策，積極鼓勵員工進行廢棄物分類及減少產生不必要的廢棄物。

4. 環境保護

報告期間，本集團業務營運時所產生的無害廢棄物及有害廢棄物的數據如下：

廢棄物	單位	截至二零二四年 三月三十一日 止十五個月	截至二零二二年 十二月三十一日 止年度
無害廢棄物 (附註(1))			
無害廢棄物產生總量	噸	42.15	65.36
無害廢棄物產生密度	噸／僱員	0.02	0.04
有害廢棄物 (附註(2))			
有害廢棄物產生總量	千克	966.04	1,635.61
有害廢棄物產生密度	千克／僱員	0.50	0.97

附註：

- (1) 本集團所產生的無害廢棄物乃根據美國國家環境保護局提供的辦公室一般廢棄物每日估計量及體積與重量轉換系數及香港環境保護署提供的《香港固體廢物監察報告 — 二零二二年的統計數字》，以及北京市環境衛生管理局發佈的《中國城市生活垃圾對策研究》計算所得。
- (2) 本集團所產生的有害廢棄物乃根據實際重量計算所得。

4.3 資源使用

本集團深明善用資源的重要性，一直致力改進營運效率，以期優化資源利用及努力節能降耗。我們積極向員工宣揚環境保護的重要性，提升他們的環保意識，以實踐節能降耗、源頭減廢、善用資源及貫徹綠色辦公的理念。

本集團的資源消耗主要為日常辦公室營運中使用的電力、水及紙張。基於本集團的業務性質，沒有牽涉使用任何包裝材料。

4. 環境保護

節省能源

本集團以節約能源為目標，致力優化營運流程及在辦公室推行節能措施。本集團會提醒員工於下班離開前將所有電器包括電燈、空調設備關掉，而該提倡亦列於本集團的《員工行為規範制度》中。空調系統方面，我們採用水冷式空調系統及使用取得一級能源效益標籤的分體式空調，並設定空調系統最低溫度為25.5攝氏度，及定期進行檢查及清洗過濾網和盤管式風機，亦避免在太陽直接照射到的位置安裝空調，從而確保空調系統正常運作。我們定期進行洩漏檢查，更換空氣壓縮機的壓力表、壓力軟管及連接器，以減低製冷劑洩漏的可能性，確保空調性能繼而減少能源的消耗。另外，我們在門窗裝上密封條，防止空調冷氣外洩，避免浪費不必要的能源。在炎熱天氣下或每周五，我們的員工可以不穿戴領帶及完整西裝，穿著輕便服裝上班，以減少使用空調。照明系統方面，本集團在辦公室不同區域設立可獨立控制的照明開關，盡量節省能源。此外，我們亦會採用高能源效益的燈具（例如T5螢光燈及發光二極體）和保持照明裝置及電燈清潔，盡量提高其能源效率。另外，所有電腦空閒時將會進入自動待機或睡眠模式，避免浪費能源。

本集團積極回應國家節能減排政策，將政策中提出的要求作為能源利用效率目標，從源頭上降低消耗。

報告期間，本集團的能源消耗量如下：

能源使用	單位	截至二零二四年 三月三十一日 止十五個月	截至二零二二年 十二月三十一日 止年度
能源消耗總量 (附註(1)和(2))	兆瓦時	58,200.54	17,924.46
直接能源使用量	兆瓦時	489.37	231.29
車輛燃料耗用	兆瓦時	489.37	231.29
間接能源使用量	兆瓦時	57,711.17	17,693.17
外購電力	兆瓦時	8,532.88	3,489.89
外購蒸氣	兆瓦時	49,167.42	6,580.55
外購暖氣	兆瓦時	10.87	7,352.73
能源消耗密度	兆瓦時／僱員	30.31	10.59

附註：

- (1) 本集團的直接能源使用量主要來源於學院的車輛使用。使用車輛時產生的化石燃料能源消耗乃參照香港聯交所發佈的附錄二計算。不同類型車輛的排放因子則由中國國家發改委提供的《溫室氣體排放核算方法與報告指南》計算。
- (2) 本集團的間接能源使用量主要來源與外購電力，外購蒸氣及外購暖氣的能源使用量，外購電力根據本集團的實際電力使用量所得，外購蒸氣根據中國國家發改委提供的《溫室氣體排放核算方法與報告指南》計算所得，而外購暖氣則根據中國住房和城鄉建設部發佈的CJJ34-2010《城鎮供熱管網設計規範》計算所得。

4. 環境保護

節約用水

水是珍貴的資源，故本集團明白珍惜用水的重要性。由於本集團在截至二零二四年三月三十一日止十五個月只於商業大廈內運作，其耗水及排水均由物業管理服務提供商全權控制，故此本集團無法收集於截至二零二四年三月三十一日止十五個月辦公室用水的相關數據。

本集團以盡可能節約用水作為目標，持續在公司及校園內倡導節約水資源。我們將水壓降低至可行的最低程度，定期檢查水表讀數及有無隱蔽的漏水現象，如發現供水設施有漏水情況，我們會即時通知物業管理公司安排檢查維修。我們亦透過循環再用洗盥污水進行清潔及灌溉減少水資源的使用。本集團深明提高員工之節水意識對於貫徹落實節約用水至關重要，因此本集團持續向員工推廣節水意識及節水方法，如無須用水時關緊水龍頭，並在各洗手間內張貼節約用水的提醒標貼。我們亦會安裝雨水收集裝置並使用雨水澆灌植物，並採用具有節水功能的洗手間設備如雙衝水式馬桶及具備紅外線感應的水龍頭，同時關注最新節水設備及討論其應用的可能性，進一步減少水資源的消耗。報告期間，本集團在求取適用於日常營運水源方面沒有遇到任何問題。

報告期間，本集團的耗水量如下：

水資源使用	單位	截至二零二四年 三月三十一日 止十五個月	截至二零二二年 十二月三十一日 止年度
總耗水量(附註(1))	立方米	959,002	352,459
耗水量密度	立方米／僱員	499.48	208.31

附註：

(1) 本集團耗水量數據主要來源於學院。北京、天津、深圳及香港辦公室的水資源使用由物業管理公司承包。

廢水管理

本集團處理主要來自辦公室及校區的生活污水時，嚴格遵守《中華人民共和國水污染防治法》及《中華人民共和國環境保護法》等法律法規。辦公室的生活污水將排放至市政污水管網中進行處理，而校區的生活污水會由污水處理廠過濾，確保本集團所排放污水符合GB 18918-2002《城鎮污水處理廠污染物排放標準》規定的標準。

4. 環境保護

4.4 綠色營運

本集團在積極發展業務的同時，一直關注綠色運營的重要性，向員工宣傳減少用紙、源頭減廢的理念。我們努力減少本集團活動對環境和自然資源的影響。因此，我們採取了不同措施，致力將環保理念融入在我們日常營運中，打造一個兼顧經濟、環境及社會的全方位企業。

本集團重視節約用紙和減少不必要的浪費，通過內部宣傳，本集團鼓勵員工盡量使用電郵系統發放內部資訊，減少使用傳真和複印文件。為了減低紙張使用，我們使用電子辦公系統取代以紙張記錄為主的辦公室行政系統，同時亦於影印機／印刷機旁當眼處張貼通告，鼓勵員工雙面複印及列印，並使用曾單面列印的紙張及以廢紙記事。除了印有保密資訊的紙張外，所有廢棄紙張均會送往廢紙回收公司進行循環處理。我們會定期進行紙量統計，以監控耗紙情況，並作出適當改善措施。我們盡可能避免使用一次性及不可回收的產品，將所有一次性水杯、木製筷子等替換為可重複使用的用品，例如陶瓷水杯及可重複使用的塑膠餐具。我們亦重複利用信封、活頁夾、檔案卡及其他文儀用品。當有需要採購物料時，我們會先評估物料用量，避免存貨過多，造成不必要的浪費，我們亦會優先選擇採購環保物料，例如含再造物料的打印紙、衛生紙及紙巾。除廢物產生外，溫室氣體排放亦為本集團另一項主要關注事項。本集團致力透過採取多項針對不同排放來源之措施以減少碳足跡。舉例而言，我們鼓勵員工上班時乘搭公共交通工具和盡可能於接近公共交通工具的地方舉辦活動，以降低碳排放。本集團將繼續實施及加強減少排放溫室氣體的措施，為綠化環境及對抗氣候變化作出重大貢獻。

4.5 應對氣候變化

歸因於社區各界對氣候變化的關注，氣候變化為目前全球最迫切的環境議題之一。雖然本集團暫未發現任何與業務相關的重大氣候變化相關風險，但是本集團一直遵守預防為主、常備不懈的方針。我們亦了解全球暖化的嚴重性，並已制定相應的應對管理辦法，以避免或減少可能因氣候變化所帶來的極端天氣，如颱風和水災所造成的損失。本集團會根據應對管理辦法，在有需要時成立應急領導小組，其將負責協調各部門進行應急工作，並透過協調溝通機制盡早向員工作出預警通知，以保障員工的安全。例如：本集團於預計發生極端天氣情況時會採取特別的工作安排，我們允許員工放假，並待在家中。為安全起見，在辦公室內的員工亦可提前下班。本集團亦定期進行消防疏散演習，並審視現行的疏散方案。未來，本集團會繼續審視全球及業務營運地區的政策、法規更新、科技發展及市場動向，以識別可能影響本集團財務及業務的氣候相關風險，並作出相應措施。

5. 企業社會責任

5.1 僱傭及勞工常規

本集團一直視員工為其寶貴財產，致力為員工提供安全舒適的工作環境，促進他們的專業發展，以及保障彼等福祉。我們嚴格遵守與僱傭相關和適用的法律及法規，包括但不限於《中華人民共和國勞動法》、《中華人民共和國勞動合同法》及《僱傭條例》(香港法例第57章)，提供平等機會及創造和諧的工作環境，確保任何準員工及現職員工不會因性別、種族、宗教信仰、年齡、婚姻狀況、身體狀況、懷孕、政治聯繫、性取向等因素而遭受歧視或被剝奪機會。我們致力成為負責任的僱主及在工作場所執行良好的僱傭常規，以及推崇道德及人權。

於二零二四年三月三十一日，本集團合共有2,406名員工(二零二二年：1,965名)。本集團的員工組成如下：

僱傭指標 (附註(1))	截至二零二四年 三月三十一日 止十五個月人數 (比例)	截至二零二二年 十二月三十一日 止年度人數 (比例)
按性別劃分		
女性	1,266 (66%)	1,059 (63%)
男性	654 (34%)	633 (37%)
按員工類別劃分		
高級管理層	296 (16%)	297 (18%)
中級管理層	620 (32%)	535 (32%)
前線及其他員工	558 (29%)	418 (24%)
其他	446 (23%)	442 (26%)
按地區劃分		
中國內地	1,912 (99%)	1,687 (99%)
香港	7 (1%)	5 (1%)
日本	1 (0%)	不適用
按年齡組別劃分		
18歲至25歲	84 (4%)	84 (5%)
26歲至35歲	890 (46%)	699 (42%)
36歲至45歲	456 (24%)	458 (27%)
46歲至55歲	231 (12%)	211 (12%)
56歲或以上	259 (14%)	240 (14%)

附註：

(1) 數據僅包含全職員工(1,920名)，本集團於報告期間共聘用的486名兼職員工。

5. 企業社會責任

招聘常規

本集團秉持一視同仁的原則，進行公開招聘時，我們重視求職者的專業技能水準、工作經驗及對相關工作崗位要求的適切性，禁止任何形式的歧視行為。本集團嚴格遵守中國《禁止使用童工規定》及《僱用兒童規例》（香港法例第57B章）等相關法律法規，並在招聘過程中檢查及審閱求職者的身份證明文件、相關證書及工作經驗，以核實彼等年齡，禁止聘用童工。若發現童工，我們將立即停止其工作，並進行調查以識別漏洞，隨後實施補救措施，防止有關事件再次發生。如在任職期間發現員工有欺詐行為，我們將會即時解僱。在員工正式入職前，本集團會與僱員簽訂僱傭合同，當中清楚列明員工的工作時間、休息時間、薪酬、保險、福利等條款，保證僱員的福祉和權益不受侵犯，防止強制勞工。本集團亦制定員工離職管理相關制度，列明適當的辭職、終止僱傭關係及解僱程序。當員工提出離職要求時，人力資源部負責人會與其進行會面，以探明其離職原因。報告期間，本集團並無涉及且並未發現任何重大違反僱傭及勞工常規、防止童工及強制勞工相關法律法規的情況。

於報告期間，合共224名員工離開本集團（流失率：12%），他們來自中國及其他地區（二零二二年：合共125名中國全職員工；流失率：7%）。本集團按不同類別劃分的僱員流失率如下：

流失率指標	截至二零二四年 三月三十一日 止十五個月	截至二零二二年 十二月三十一日 止年度
按性別劃分		
女性	12%	8%
男性	14%	7%
按年齡組別劃分		
18歲至25歲	17%	21%
26歲至35歲	18%	11%
36歲至45歲	10%	4%
46歲至55歲	7%	5%
56歲或以上	3%	1%
按地區劃分		
中國內地	12%	7%
香港	17%	20%
日本	0%	不適用

5. 企業社會責任

薪酬及晉升常規

為了廣納人才及挽留員工，本集團為員工提供清晰的晉升階梯和可觀的薪金。就晉升、內部調職及職業發展而言，本集團已建立工作崗位管理制度，為員工的職業發展提供清晰觀點及方向，並完善人力資源管理。我們定期進行員工考核，檢討員工的工作表現、執行能力、溝通協調和團隊協作能力。本集團會依據僱員的績效考核表現、職業發展規劃、職位空缺的情況以及職業操守等因素綜合考慮，予以升職或降職，並先考慮內部晉升，後考慮外部聘請，為員工提供更廣泛的發展道路。薪酬方面，本集團已建立薪酬管理制度並對薪資結構進行年度審閱，我們會根據公司內部及外部的參考標準，實行有競爭力的薪酬方案，藉此激勵員工提高工作效率並為本集團作出持續貢獻。

員工權益及福利

為了員工福祉及激勵彼等工作，本集團向所有員工提供多項福利。本集團嚴格遵守中國和香港的法律及法規，包括但不限於《中華人民共和國勞動法》、《中華人民共和國社會保障法》、《強制性公積金計劃條例》(香港法例第485章)和《最低工資條例》(香港法例第608章)等，以其確保員工的工時、工資及福利符合當地要求。本集團亦按相應中國及香港法律規定為中國員工的「五險一金」(即包括養老保險、醫療保險、失業保險、生育保險、工傷保險及住房公積金)及根據中國和香港的相應規定分別向中國和香港僱員作出強制性公積金供款。本集團遵循相關規例界定員工的工作時間，並採取五天工作周的安排，以確保員工有充足休息時間。透過檢討僱員的工作時間，我們嚴格控制員工加班，防止在業務營運中出現強制勞動，以及盡可能避免超時工作。如需要超時工作，我們將按照相關法規對員工提供補假或津貼。員工亦有權享有法定假期、年假、產假、陪產假、喪假及婚假。本集團重視員工福祉，為他們組織團建活動、提供年度身體檢查、生日禮品、膳食及交通津貼。

5. 企業社會責任

職業培訓與發展

為推進本集團的可持續發展及高效營運，本集團深信提升僱員工作能力是業務發展的關鍵，因此致力培育優秀人才。本集團已制定並組織每年內部培訓項目，以提升員工的專業技能及工作能力，報告期間的培訓主題包括融資租賃法律、業務流程及相關制度、科研管理政策解讀等。另外，本集團已實施新員工培訓管理制度，協助新員工更深入了解其職責、工作及目標，並了解本集團的標準營運程序。我們為新入職員工提供的培訓包括公司簡介、考勤及績效管理制度、行為規範制度、文件撰寫、財務及風險控制系統。本集團將按業務需要安排員工接受額外培訓，並鼓勵員工參與外部組織舉辦的座談會、分享會等，並提供教育補貼及學費報銷，以此鼓勵他們加強技能發展及豐富其專業知識。我們亦根據員工崗位對員工進行績效評估，激發員工的潛力，而評估表現優異的員工可獲得升職的機會。

於報告期間，1,431名員工已合共受訓6,929小時（二零二二年：共有1,692名員工合共受訓15,314小時）。本集團的培訓相關資料如下：

培訓	截至 二零二四年 三月三十一日 止十五個月		截至 二零二二年 十二月三十一日 止年度	
	每名僱員 平均培訓時數 (小時)	接受培訓僱員 百分比 (%)	每名僱員 平均培訓時數 (小時)	接受培訓僱員 百分比 (%)
按性別劃分				
男性	4.45	69	9.20	100
女性	3.18	78	8.96	100
按僱員類別劃分				
高級管理層	4.54	80	8.93	100
中級管理層	3.70	86	9.00	100
前線及其他員工	4.07	85	9.63	100
其他	2.28	42	8.65	100

5. 企業社會責任

5.2 健康與安全

作為一個負責任的僱主，本集團嚴格遵守有關職業健康與安全的法律及法規，包括但不限於《中華人民共和國安全生產法》、《中華人民共和國職業病防治法》及《職業安全及健康條例》(香港法例第509章)，致力為在職僱員提供安全的工作環境。本集團設有強調安全及健康工作環境重要性的相關內部政策，確保辦公室及工作環境符合相關法律的要求，並對於認為危險性較高的工作建立安全保護措施，為員工提供必要的保護設備以及設立包含所有人員在內的安保目標。另外，本集團已按相關法規編製應急管理辦法，其中載列於緊急情況下的程序及措施，以便相關負責人員及時應對緊急情況。本集團亦確保員工參與辦公室大廈管理公司舉辦的火警演習，以及禁止員工於工作場所燃點香煙，提高他們的消防安全意識。另外，本集團對於所有關於不安全及不健康的工作環境的報告均會作出回應，並對危害到自身或他人的員工作出懲罰。

學院應急演練

為了提高師生面對緊急情況的應變能力，學院舉行了火警演習。透過模擬火警發生時的各種情境，如濃煙瀰漫的環境，讓師生預先練習如何冷靜應對及解決困難。當真正的火警發生時，大家就能夠沉着應對，將危險降到最低。

此外，火警演習也能讓師生熟悉學校的疏散路線及逃生通道，了解疏散程序，可以在緊急情況下有條不紊地撤離現場，避免因混亂而造成不必要的傷亡。透過定期的演練，師生能夠對各種災害的應對方法了然於胸，提高整體的安全意識及應變能力。



同時，本集團繼續根據《中華人民共和國社會保險法》為所有員工購買工傷保險。鑒於新冠疫情持續反復，本集團已制定辦公室防控方案，採取一系列防疫措施，如定期消毒辦公室、員工進入辦公場所需進行體溫檢測、減少現場會議數量等。報告期間，本集團沒有發生任何嚴重違反有關安全工作環境的法律和法規的情況，報告期間本集團發生1起因工死亡事故以及4起工傷事故。

5. 企業社會責任

健康與安全	截至二零二四年 三月三十一日 止十五個月	截至二零二二年 十二月三十一日 止年度	截至二零二一年 十二月三十一日 止年度
工傷死亡事故(宗)	1	0	0
因工亡故比率	0.04%	0	0
3天以上的工傷事故(宗)	1	4	0
3天或少於3天的工傷事故(宗)	3	0	0
因工傷損失工作日數(天)	7.5	208	0

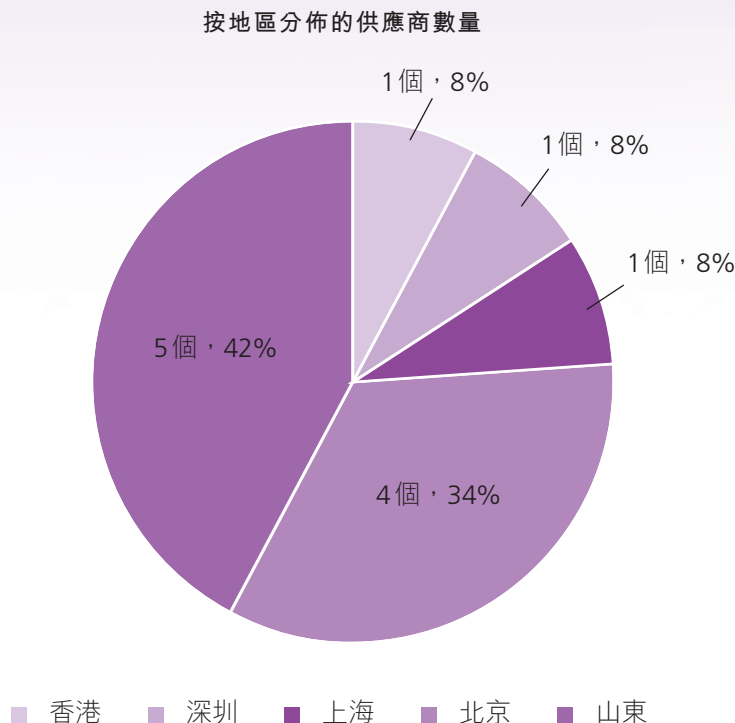
6. 營運慣例

6.1 供應鏈管理

本集團嚴格依據《中華人民共和國民法典》及《中華人民共和國招標投標法》等相關法律法規，訂立相關採購管理要求，遵循公開、公平、公正、誠實信用和科學擇優的原則執行採購政策和控制程序。當中，我們要求採購方案須包括至少兩家供應商的報價和提議書作全面、客觀的比對，並進行集中評定。評定結果和比對分析意見會經過多重審核和審批，方可正式執行採購方案。本集團的供應鏈主要涉及與運輸和行政有關的服務。儘管供應鏈涉及的環境和社會風險相對較低，但本集團在選擇過程中仍會嚴格審查服務供應商的環境績效、健康和安績效、聲譽、成本、服務範圍和服務品質，只有符合標準的供應商方可加入合資格供應商名錄。供應商須具備書面政策，規範其員工的個人操守及行為。我們會通過採購合同要求供應商作出環保及安全相關的承諾，確保產品符合公司的品質、安全及環保等標準。被選中的供應商必須遵守所有關禁止賄賂、腐敗和其他不道德商業行為的本地及國際性法律法規。我們優先考慮在環境和社會風險管理方面獲得國際認可標準認證的供應商，並優先考慮當地供應商或地理位置較近或交通更便利的供應商，以減少碳足跡。我們還要求供應商提供樣品以供審查，以驗證其服務品質是否符合要求。對於受委託的服務供應商，我們會跟蹤和監督其表現和進度。如發現供應商的行為與我們的政策不符，我們會暫停其服務，直至情況有所改善，以確保服務質素符合要求，從而優化供應鏈管理。於報告期間，本集團的供應商共有12個，分別來自上海、山東、北京、深圳和香港（二零二二年：14個供應商）。

6. 營運慣例

下圖顯示了按地理位置劃分的供應商數量：



餐飲服務提供者為我們教育服務的其中一個重要供應商，我們十分重視食物安全，並嚴格遵循相關法例及法規，例如《中華人民共和國食品安全法》及四川省的《學校食堂食品安全管理辦法》，更被評為「食品衛生等級A級單位」。我們已制定《餐飲服務食品安全操作規範食品安全管理制度》，作為餐飲服務提供者於食堂工作的員工的標準作業指引。我們要求餐飲服務提供者需要根據當中的餐飲服務場所、設施、設備及工具清潔方法以及餐飲服務化學消毒常用消毒劑及使用注意事項，以維持廚房與食品倉庫的高度清潔及衛生標準。同時，他們需要根據《餐飲服務預防食物中毒注意事項》和經營實際，確定高風險的食品品種和加工製作環節，實施食品安全風險重點防控，並採用餐飲服務業特定的生物性危害、相關食品及控制措施，以避免出現食物中毒及其他食品安全問題。

6.2 服務質量

為追求卓越的服務品質，本集團根據客戶的需要及期望盡力提供全面的融資與經營租賃及相關諮詢服務。我們的營運符合行業相關的法律法規包括但不限於《融資租賃公司監督管理暫行辦法》。本集團已為租賃業務制定完整的管理制度，以規範營運程序，減低經營風險，提高務品質及一致性，並識別業務營運中所涉及的責任、權利及利益。報告期間，本集團並未發現任何違反行業相關法律及規例規定的重大事件。

6. 營運慣例

為讓學院提供優質課程，本集團嚴格遵守民辦教育的法例及法規，包括但不限於《中華人民共和國教育法》、《中華人民共和國高等教育法》、《中華人民共和國民辦教育促進法》、《中華人民共和國民辦教育促進法實施條例》及其他規範性文件，並制定《教學管理工作規程》以提高教育教學品質。我們積極進行教學方法手段的改革，充分利用多媒體教學、虛擬教學、網路教學等各種先進教學手段和方法，提高教學效果。此外，我們與知名企業合作，為學生提供廣泛的實訓，提升他們的競爭力。此外，我們亦向學生提供海外交流機會及各種參賽機會，以拓寬他們的眼界。我們明白學生可能不時承受不同程度學術或非學術的壓力。因此，我們非常重視學生的身心健康。貫徹落實《〈國家學生體質健康標準〉實施辦法》，每年為學生進行體質健康測試工作。我們積極推動學生體育運動的發展，提高他們身體的健康水平。我們也為學生提供藝術和體育設施，如各種體育場館、禮堂劇院，以及大學生活動中心，以豐富學生的校園生活和減輕壓力。

令人滿意的教師表現也是提供優質教育服務的重要方面。除了高等學校教師資格證，任課教師需按照我們制定的《教師課堂教學准入實施辦法》完成培養計劃。教師經考核合格，取得培訓資格後方可任教。為規範及監督教師的表現，除了遵守《中華人民共和國教師法》等相關法例，並落實《高等學校教師職業道德規範》，我們制定《教師教學工作規範》以指引教師的日常教學活動。我們定期對專任教師進行表現考核，並以學生評價、教學科研成果等為標準。評估由其主管、學生及同事進行，以確保教師遵循我們的指引及符合標準。倘出現嚴重教學問題，我們將嚴格遵循《教學事故認定及處理辦法》的相關程序展開調查及制定解決方案。

6.3 客戶至上

本集團致力為客戶提供高效及以客為本的融資與經營租賃及相關諮詢服務。透過在各目標行業建立多元的客戶群及穩固的客戶關係，並累積深入的行業知識，我們得以更敏銳地洞悉客戶的需求，同時因應融資狀況調整我們的融資與經營租賃及相關諮詢服務，以更好地服務現有和潛在的客戶。此外，透過提供諮詢服務，我們研究和分析客戶的相關業務及財務管理模式，以及客戶所經營行業的概覽及前景，從而提供及制定合適的解決方案，以滿足彼等的業務需求及提高客戶滿意度。本集團亦收集客戶對服務質量的回饋，持續改善及提升其服務。為及時處理客戶的投訴，本集團對客戶投訴進行分析及儘快執行補救及預防措施，並會徹底查明事件成因及進行檢討。

6. 營運慣例

本集團致力為學生提供高等教育服務。為改善行政管理及提升教學質量，以及保障學生權益，我們已制定《信訪工作實施辦法》。在上述政策下，將設立多種投訴渠道，包括電話、書信、親身訪問、郵箱及學校網頁，將所有投訴記錄在案，並及時以公平客觀方式進一步調查。

於報告期間，本集團概無接獲有關融資與經營租賃及相關諮詢服務的投訴（二零二二年：0宗）及收到112宗投訴有關高等教育服務的投訴，所有投訴已按相關程序處理及解決，例如通過電話回復訴求人，暢通資訊渠道、及時為學生及家長公開學校相關事項，避免誤解。

6.4 廣告宣傳管理

本集團嚴格遵守《中華人民共和國教育法》、《中華人民共和國廣告法》、《中華人民共和國高等教育法》等相關法律和教育部及山東省的有關規定。招生宣傳工作，編製招生計劃及招生章程交由招生就業部負責。我們通過不同渠道向高中生宣傳和推廣我們的課程和服務，例如各省招生部門提供的方式、學校的招生宣傳單和學校的招生網頁。招生章程必須通過由教育主管部門審核，確保不包含不準確的資訊並避免誤導學生。

6.5 尊重知識產權及私隱保護

本集團深知保護及執行知識產權的重要性。為尊重他人的和保障自身的知識產權，本集團嚴格遵守知識產權相關的法律法規，包括但不限於《中華人民共和國專利法》、《中華人民共和國商標法》及《商標條例》（香港法例第559章）。員工在任職期間及離職後均負有保密義務，必須對有關交易、營運、管理、技術及技能等所有資訊保密，以保護本集團的知識產權。此外，任何第三方在使用我們的商標前，必須事先獲得集團的批准，以避免侵犯本集團的專利權。本集團還規定其電腦系統必須使用授權軟體，不允許員工擅自安裝電腦軟體，以確保不侵犯他人的知識產權。

就資訊安全及保密而言，本集團提供融資與經營租賃及相關諮詢服務過程當中，需要收集及儲存客戶個人資料，因此非常重視保護客戶私隱。本集團的員工必須遵守行業相關法律法規，包括但不限於《中華人民共和國計算器資訊系統安全保護條例》及《個人資料（私隱）條例》（香港法例第486章）。本集團已告知員工有關客戶資訊處理事項，員工須在有充足理由的情況下取得客戶資訊。另外，本集團員工須嚴格遵守內部保密制度，時刻堅守職業道德，本集團一切未經公開披露的業務資訊、財務資料、人事資訊、投資融資資料、合同和協議書、客戶資料、調研和統計資訊、技術文件、企劃行銷方案、管理文件等資料均屬商業秘密，所有員

6. 營運慣例

員工負有嚴格保密的義務。本集團亦已成立獨立資料系統管理部門，確保網路安全及日常營運的資料維護，並規範具有軟體操作許可權的人員須恪守其工作操守，不得向本集團內部或外部人員透露用戶名和密碼。此外，本集團已制定資訊安全管理制度，所有員工必須嚴格遵守。例如，員工須使用指定防毒軟體，不得使用未經授權的軟體或硬體，同時不得擅自將任何本集團資料帶離工作場所，以確保資訊安全及保障客戶私隱及資料。報告期間，本集團並無涉及或發現任何違反知識產權及私隱相關法律及法規的情況。

6.6 反貪污

誠信經營是本集團業務經營的核心價值之一。本集團相信有效的反貪污機制是保障本集團可持續發展的基石。本集團嚴格遵守反貪污相關的法律法規，包括但不限於《中華人民共和國刑法》、《中華人民共和國反不正當競爭法》、《中華人民共和國反洗錢法》及《防止賄賂條例》(香港法律第201章)等，禁止任何形式的行賄、貪污、敲詐勒索和挪用公款等腐敗行為。本集團已制定反欺詐管理措施，為董事、高級管理層、中級管理層及其他員工等全體員工提供指引及規則。反欺詐管理措施提倡廉潔、勤勉及公平的職業道德，防止任何可能損害本集團經濟利益的不當行為。

此外，本集團已制定舉報不當行為之政策及程序，其旨在為員工建立適當渠道表達疑慮及舉報不當行為，尤其是有關財務報告、內部控制、風險管理及其他事宜之不當行為。各職級員工均可透過電話、電郵或信函向相關上級管理人員舉報任何不當或有違專業道德的行為，而舉報者的身份會予以保密。一旦舉報行為確認屬實，本集團會採取所有必要的步驟並採取合理的補救措施。該政策亦允許本公司獨立非執行董事組成委員會，以調查員工所提出的疑慮、監察調查進度並決定採取後續行動。報告期間，學院開展「反貪污，反賄賂」為主題的培訓，參與人員包括全體行政人員、骨幹教師以及輔導員，共計450人參加，累計受訓時數為1,125小時。

於報告期間，本集團並無涉及或發現任何違反反賄賂或反貪污相關法律及法規的事件，亦概無任何對本集團或其僱員提出並已審結的貪污訴訟案件。

7. 社區投資

本集團高度重視企業社會責任，視社會的繁榮穩定為其發展的基石。為此，本集團積極支持慈善項目及公益活動，並鼓勵員工參與義工活動及進行慈善捐助來支持社區，全面提升員工的社會責任感，例如定期探望有需要幫助的人士，為殘障人士安排戶外活動及舉行捐血日活動等。我們亦積極提倡為殘障人士提供工作機會，並優先選擇聘用殘障人士、或參與相關支持計劃的供應商，本集團會全力履行作為一名企業公民所肩負的責任和使命，回饋社會。本集團於報告期間組織和參與的各項公益及捐贈活動詳情如下：

煙台南山學院教師志願者服務隊

二零二三年九月一日，本集團正式成立煙台南山學院教師志願者服務隊，目前志願者成員已有100餘名。志願者服務隊本著弘揚「奉獻、友愛、互助、進步」的奉獻精神，不斷擴大志願服務的覆蓋面，進一步提升志願服務實效和水準。報告期間，服務隊已組織開展志願活動19次包括積極參與龍口馬拉松志願者服務、校園防電信詐騙宣傳、親子研學、教師聯誼及文體活動服務、校園義診、「國家憲法日」學習宣傳等活動，時長累計共計1,200小時，本集團以實質行動回饋社會，展現了對志願活動的支持與重視。

促進教育平等，支援弱勢家庭

本集團致力與促進教育機會平等以及激勵學生努力學習，為實現這一目標，我們在報告期間共發放了275.5萬元人民幣的助學金及獎學金，受惠學生超過1,200名，為家境貧困的學生提供了經濟支援的同時也激勵了學生專注學業，本集團積極響應國家政策，促進教育平等。

除了直接的經濟援助外，我們亦為近4,000位貧困學生提供了勤工助學的工作崗位，發放工資總額接近120萬元人民幣。透過提供兼職工作機會，學生不僅可以獲得一定的經濟收入，減輕家庭負擔，還能夠鍛煉工作技能，增強自力更生的能力。

本集團將繼續為貧困學生提供多方面的支持，幫助他們突破經濟障礙，實現自身潛力，為社會發展做出應有的貢獻。

有關《環境、社會及管治報告指引》內容索引

ESG指標	概述	章節	頁碼／說明
環境			
A1：排放物			
一般披露	有關廢氣及溫室氣體排放、向水及土地的排 污、有害及無害廢棄物的產生等的：	排放物管理 廢棄物管理 應對氣候變化	10-13, 16 10-13, 16 10-13, 16
	(a) 政策；及		
	(b) 遵守對發行人有重大影響的相關法律 及規例的資料。		
A1.1	排放物種類及相關排放資料。	排放物管理	10-12
A1.2	直接（範圍1）及能源間接（範圍2）溫室氣體 排放量及密度。	排放物管理	10-12
A1.3	所產生有害廢棄物總量及密度。	廢棄物管理	12-13
A1.4	所產生無害廢棄物總量及密度。	廢棄物管理	12-13
A1.5	描述所訂立的排放量目標及為達到這些目標 所採取的步驟。	排放物管理	10-12
A1.6	描述處理有害及無害廢棄物的方法，及描述 所訂立的減廢目標及為達到這些目標所採取 的步驟。	廢棄物管理	12-13
A2：資源使用			
一般披露	有效使用資源（包括能源、水及其他原材料） 的政策。	資源使用	13-15
A2.1	按類型劃分的直接及／或間接能總耗量及密 度。	資源使用	13-15
A2.2	總耗水量及密度。	資源使用	13-15
A2.3	描述所訂立的能源使用效益目標及為達到這 些目標所採取的步驟。	資源使用	13-15
A2.4	描述求取適用水源上可有任何問題，以及所 訂立的用水效益目標及為達到這些目標所採 取的步驟。	資源使用	13-15
A2.5	製成品所用包裝材料的總量及每生產單位佔 量。	不適用	本集團業務不涉及 任何包裝物料的使用。

有關《環境、社會及管治報告指引》內容索引

ESG指標	概述	章節	頁碼／說明
A3：環境及天然資源			
一般披露	減低發行人對環境及天然資源造成重大影響的政策。	資源使用 綠色營運	13-16 13-16
A3.1	描述業務活動對環境及天然資源的重大影響及已採取管理有關影響的行動。	資源使用 綠色營運	13-16 13-16
A4：氣候變化			
一般披露	識別及應對已經及可能會對發行人產生影響的重大氣候相關事宜的政策。	應對氣候變化	16
A4.1	描述已經及可能會對發行人產生影響的重大氣候相關事宜，及應對行動。	應對氣候變化	16
社會			
B1：僱傭			
一般披露	有關薪酬及解僱、招聘及晉升、工作時數、假期、平等機會、多元化、反歧視以及其他待遇及福利的： (a) 政策；及 (b) 遵守對發行人有重大影響的相關法律及規例的資料。	僱傭及勞工常規	17-20
B1.1	按性別、僱傭類型、年齡組別及地區劃分的僱員總數。	僱傭及勞工常規	17-20
B1.2	按性別、年齡組別及地區劃分的僱員流失比率。	僱傭及勞工常規	17-20

有關《環境、社會及管治報告指引》內容索引

ESG 指標	概述	章節	頁碼／說明
B2：健康與安全			
一般披露	有關提供安全工作環境及保障僱員避免職業性危害的： (a) 政策；及 (b) 遵守對發行人有重大影響的相關法律及規例的資料。	健康與安全	21-22
B2.1	過去三年每年因工亡故的人數及比率。	健康與安全	21-22
B2.2	因工傷損失工作日數。	健康與安全	21-22
B2.3	描述所採納的職業健康與安全措施，以及相關執行及監察方法。	健康與安全	21-22
B3：發展及培訓			
一般披露	有關提升僱員履行工作職責的知識及技能的政策。描述培訓活動。	職業培訓與發展	20
B3.1	按性別及僱員類別劃分的受訓僱員百分比。	職業培訓與發展	20
B3.2	按性別及僱員類別劃分，每名僱員完成受訓的平均時數。	職業培訓與發展	20
B4：勞工準則			
一般披露	有關防止童工或強制勞工的： (a) 政策；及 (b) 遵守對發行人有重大影響的相關法律及規例的資料。	僱傭及勞工常規	17-20
B4.1	描述檢討招聘慣例的措施以避免童工及強制勞工。	僱傭及勞工常規	17-20
B4.2	描述在發現違規情況時消除有關情況所採取的步驟。	僱傭及勞工常規	17-20

有關《環境、社會及管治報告指引》內容索引

ESG指標	概述	章節	頁碼／說明
B5：供應鏈管理			
一般披露	管理供應鏈的環境及社會風險政策。	供應鏈管理	23-24
B5.1	按地區劃分的供應商數目。	供應鏈管理	23-24
B5.2	描述有關聘用供應商的慣例，向其執行有關慣例的供應商數目，以及相關執行及監察方法。	供應鏈管理	23-24
B5.3	描述有關識別供應鏈每個環節的環境及社會風險的慣例，以及相關執行及監察方法。	供應鏈管理	23-24
B5.4	描述在揀選供應商時促使多用環保產品及服務的慣例，以及相關執行及監察方法。	供應鏈管理	23-24
B6：產品責任			
一般披露	有關所提供產品和服務的健康與安全、廣告、標籤及私隱事宜以及補救方法的：	服務質量	24-27
	(a) 政策；及	客戶至上	24-27
	(b) 遵守對發行人有重大影響的相關法律及規例的資料。	尊重知識產權及私隱	24-27
B6.1	已售或已運送產品總數中因安全與健康理由而須回收的百分比。	不適用	本集團業務不涉及產品。
B6.2	接獲關於產品及服務的投訴數目以及應對方法。	客戶至上	25-26
B6.3	描述與維護及保障知識產權有關的慣例。	尊重知識產權及私隱	26-27
B6.4	描述品質保證過程及產品回收程序。	不適用	本集團業務不涉及產品。
B6.5	描述消費者資料保障及私隱政策，以及相關執行及監察方法。	尊重知識產權及私隱	26-27

有關《環境、社會及管治報告指引》內容索引

ESG 指標	概述	章節	頁碼 / 說明
B7：反貪污			
一般披露	有關防止賄賂、勒索、欺詐及洗黑錢的： (a) 政策；及 (b) 遵守對發行人有重大影響的相關法律及規例的資料。	反貪污	27
B7.1	於報告期內對發行人或其僱員提出並已審結的貪污訴訟案件的數目及訴訟結果。	反貪污	27
B7.2	描述防範措施及舉報程序，以及相關執行及監察方法。	反貪污	27
B7.3	描述向董事及員工提供的反貪污培訓。	反貪污	27
B8：社區投資			
一般披露	有關以社區參與來了解營運所在社區需要和確保其業務活動會考慮社區利益的政策。	社區投資	28
B8.1	專注貢獻範疇。	社區投資	28
B8.2	在專注範疇所動用資源。	社區投資	28